

## 祇洹寺図経 下巻（影印）

黒田 彰

〔抄録〕

祇洹寺図経（祇園図経）は、平家物語冒頭部「祇園精舎の鐘の聲、諸行無常の響あり」のもとになった、文献として知られるものである。その本文は、大正新脩大藏経（卅続藏経に拠る）等に収められ、底本は版本で、古写本の存在は、未だ知られていない。その意味で、版本の祇洹寺図経は、非常に重要なものとしなければならぬが、不思議なことに、その版本は、これまで紹介されたことがない（かつて故渡辺貞麿氏が上巻のみ影印されている『仏教文学研究』2期2）。さて、本学図書館に、二本もの祇

洹寺図経の所蔵されていることは、誠に幸いなこととすべきであろう。この機会に、佛敎大学図書館の許可を得て、その内の一本、極楽寺旧蔵本を前号（上巻）、本号（99号、下巻）の二回に分けて影印、公刊する。書誌などは、前号の緒言を参照されたい。

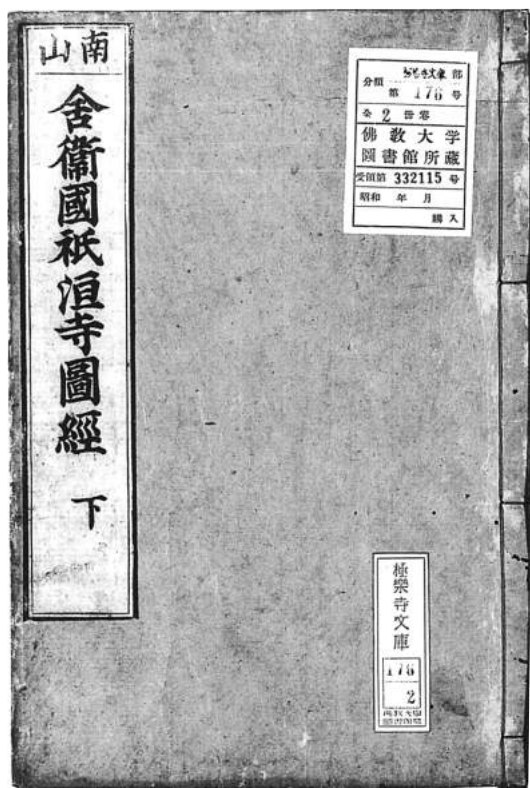
キーワード

祇洹寺図経（祇園図経）、往生要集、平家物語、祇園精舎の鐘、諸行無常

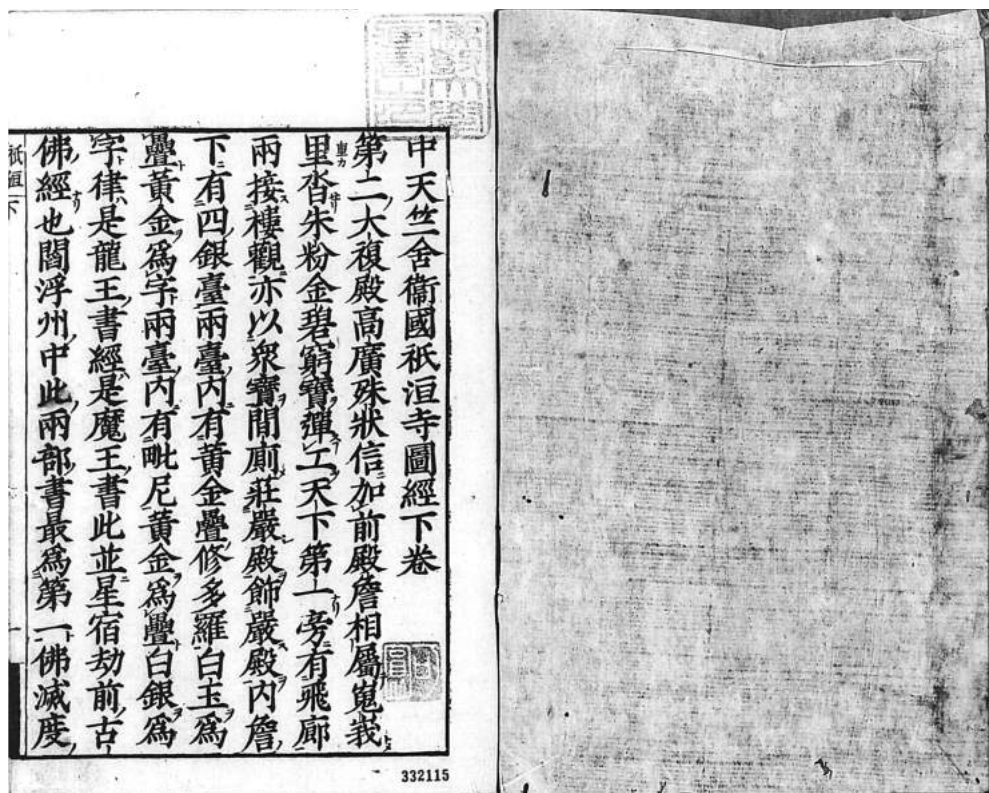
〔付記〕 本書の影印を許可された佛敎大学図書館に対し、心から御礼申し上げます。なお本稿は、平成26年度佛敎大学特別研究奨励費Aによる成果の一部である。

（くらだ あきら 日本文学科）

二〇一四年十一月十三日受理



(表紙)



(見返、第一丁表)

後娑竭羅龍王收將入宮殿內以瑠璃爲地底岸布以金沙有大蓮花三十二邊龍之花中坐佛一身四面頂戴圓冠南是七寶黃金鑿填西是白銀北面青玉東面黃金此像常爲人天說諸法要蓮花臺中復有十方小花花中又有天龍八部聲聞菩薩像都合十方摠用寶網遍覆之邊大蓮花邊有十億金龍各銜寶花花中有金銀白玉三色佛像相間而列隨佛像所亦有

十方八部二乘通相圍繞於一佛後有萬種蓮花花中天童作天伎樂於池四面各有八行寶樹四角各有金山多有齋林吞池池水流注入大地中又有諸鳥自然而現不以人功每六齋日作佛說法大童奏樂四金山上各有六所祇園精舍像上諸功德普賢文殊共所造之至佛滅後迦葉結集已龍收將去

佛臨滅時當殿大像自然發音請釋迦曰後代衆生若爲圖像佛因此問便爲畫之復殿東臺五重皆七寶作娑竭羅龍王所造上施寶珠夜望如日故此大殿晝夜常明

復殿東樓臺上層有星宿劫中第二佛全身七寶塔一千三百級六十四楞白玉爲臺塔內有彼佛入涅槃像八部侍衛次下始有金身邊塔四邊有八万金臺觀中有化佛能說法塔上大

寶珠王形如白象上有普賢菩薩像佛去世後六年入金剛窟中第二層有千葉金蓮一一葉上皆有十六金觀觀中多有普賢菩薩花心有盧舍那佛於中說花嚴經百万偈是第四度說又有迦葉佛時此震且國一人書大毗尼藏及修多羅藏修多羅銀紙金書毗尼金紙銀書書此經時在今荆州大明寺處經蓮花東南臺內律在葉上西南臺內莊嚴供養不可說盡百億

(1丁裏、2丁表)

(2ウ、3才)

四天下文字與此同者斯人承一雖鍾張王衛之儔未足爲比如來在日諸國聖人來者若文字與同佛多以此經示之佛去世後文殊收入此清涼山金剛窟中第三層內有七寶海海有十六億金龍各銜一大寶蓮華華上金銀共作一臺內有過去佛說毗尼書有二萬八千種百億四天下同此方書最爲第一一臺內各有摩尼珠王以爲燈明每至受戒珠放光明照戒

壇上化百千金觀觀中各有普賢菩薩像爲受戒人說過去諸佛戒律不同相又說菩薩持戒法門諸受戒聞得發初地佛滅度後迦葉持往狼跡山修羅窟中彌勒出時便將來本處依前安置此是金剛慧菩薩於星宿劫中第三佛時所造第四層有牛頭旃檀塔十六枚一一塔各有一千三百級塔內多有釋迦成道轉法輪像一一塔上各有七寶納覆四角太金鈴鳴聞小

千世界聲中多說造塔功德佛成道已十五季令彌勒菩薩將迦葉菩薩往由乾陀山採上檀香造之佛滅度後龍收入海第五層有釋迦化迦葉兄弟像是耆婆童子請切利天人工琢玉作之如來滅後毗沙門王將往北天宮中複殿西臺五重上層有大摩尼珠六楞如此國舍利塔形面有一門白玉臺三重樑瑪瑙作之此殊過去諸佛曾於中說法花三變淨土隨經所有

於中具現人无見者文殊神力開塔方現西臺亦爾四天王造頗黎瑪瑙兩國成之自上已來敘諸功德並是諸佛淨業所爲隨機利見種種化導如諸淨土何可具之蹤極思尋終在時且故隨所見聞略述三五諸院事相例亦同之故存益闕余聞天人垂迹南方天王第三子張興者撰述祇園圖經凡一百卷在天上論緣此之所出梗概而已有隨學者見猶謂繁斯人不

足綸大方也。天人云：北方天主第十六子造立精舍，記有五百餘卷，亦在彼天。故知諸佛設化，深有所由。形既及俗，住殊國邑，故別立寺宇，駭常人之所宅。儀像標奇，動凡心之所見，致徒聞便，傾措識歸信之言蹤。觀即解形，曉津途之有奇。極北重閣三重，又高前殿，花飾秀時，晃朗太虛。此三殿閣次第重映，北望極目，殆非人謀，並是古仙住所有形像各施寶座，極世珍奇，如來

隨時集聚而止，故廿五載多住，不移至於夏中。住於重閣經中，所謂重閣講堂，即其處也。或登上下機轉待緣，不定恒准，閣中但有諸座，無餘形像莊嚴之事。如常所云閣北，桓牆周市，四面皆覆廊廡，朱粉莊嚴之，無有闕處。東西二庫在牆兩角。名爲佛庫，諸有花香供具多集，其中時於十方而作佛事也。重閣東西有大寶樓，大梵王造，與閣相扶，即花開也。莊飾彫刻，天上所營，既非人匠，故絕言象。樓西飛廊

(5ウ、6才)

連注重閣，鏤檻文棍，亦非入有天人聖衆經過。旋樓並處，其中閣西寶樓，天帝所造，高廣花麗。同諸東梵飛廊，連閣如前，不殊大院。南門內東畔有壇，大梵王造，西對方池，名曰戒壇，樓至比丘誦佛立之。初欲結戒，乃集十方諸佛，于時有八百億同名釋迦，十方諸佛同名亦爾，創立戒壇，壇既成已，諸佛登之，共論戒法，其壇華麗，非世所有。狀若須彌，旁置龕窟，皆安神像，常有天

神恭敬守護，四周花林衆相難識，惟佛所登，人不敢上。門西內有壇，魔王所立，莊飾之舉亦等東方。初度是時，恐滅正法，乃集諸佛，登壇籌議理義，百度遂有四部，故此兩壇，惟佛行事，自上已來，並述佛院棟宇壇池樓觀殿閣，其外所有並列植奇花異樹，四時常榮，地若淨鏡，片無草穢。故來至者，但聞香氣，淨境遂依此，相号名道場，依境立目，不徒設也。佛院之東西北，三邊永

(6ウ、7才)

巷長列子无門戸南從大牆依方開戸通於大巷永巷三方樹林八行交覆枝葉光陰不睹僧衆前佛左邊遠爲常東迴北轉天常也地上騰轉准而可知

次明僧院三方遠佛重屋上下前開後閉房中所有但是牀敷樓送被枕曾未至此從西爲始号稱衆道房有九間二重三隔他方菩薩之所居住非凡所宅

次北一房兩重一隔是大迦葉舍利弗住次北一房同上重隔是憂婆離房恒所栖止次北一房是羅睺羅富樓那目捷連三人所住次北一房是阿難周利所住西行所極東轉北行諸房西半是无學人所居東半是三果人所住南轉東行諸房南是遠方凡僧所居北是内外二凡僧住此則遠佛房都盡僧房院外三周大巷通徹无礙兩邊開門南邊通中街三門廣闊兩渠

圖經下

(7ウ、8才)

雙列亦植奇樹交陰相接二門東西各有院巷四面周牆各旋步詹兩不連及中院東門之左自分五院南頭巷南又分兩院西名持律東曰戒壇律院三門惟不開中有大堂律部律師多集在中房邊三市諸持律衆於此諮受有銅鍾重三万斤四王共造欲集大千聖衆目連以神通力擊之臺高七丈鍾形如漢地者四面多有日月星辰山川河海之像又有

升研秤尺等像四衆常集凡僧打者亦聞三千界也然目連所擊隨所爲事立中造知凡夫打者出聲而已次東戒壇院有三門如前院相中立戒壇狀亞佛院創立之時有八百億同名釋迦十方諸佛同名詹舉花樹周渠南流而出合外大渠每有冠受有踐斯壇然此具戒聖道因基佛所堅立其緣周備後之作者徒有其名至於行事綴旒而已今敘昔緣知所爲之重也往

圖經下

(8ウ、9才)

昔明王佛形長五丈立戒壇法制以五肘爲基  
表五分法身釋迦如來告曰娑婆衆生小見小  
聞恐大難成或起疲怠故減成之爲二肘半制  
三重者表於三空下佛舍利於壇心內時天帝  
釋於舍利上加覆釜形大梵天王以無價珠置  
覆釜上以供舍利今以前壇三重加覆釜珠還  
表五分法身是以制量同迦葉二肘半也其壇  
相量下之二層四角並安石柱四天王像當角

而下層高佛一肘不得過過則地裂制心專一故  
一肘佛在八倍八尺佛則丈六  
八肘姬周尺八寸肘三尺六寸也第二層高佛一肘  
半者同轉輪王灌頂之時踞坐壇上令諸小王  
以四海水灌大王頂而受往也即類比丘初登  
此壇紹繼佛種位法久固如佛時也取佛肘量  
者欲令比丘持戒如金剛也過去諸佛散身舍利餘  
類搗碎而臂骨不壞故  
以佛肘量其戒壇牢固經劫不灰事同金剛故以  
肘爲量故也其壇兩重並安鈞欄其堅柏以上

加金珠臺又金翅鳥銜龍同於上此鳥非佛本制後  
北天竺阿羅漢  
樓質那之擬新受戒者以戒自防繼除煩惱如鳥  
吞龍故置此像下層二重類須彌座並安色道  
用級相覆當要四面分龕安神鈞欄柱下師子  
神王相間而圓隨狀彫飾盡思壯嚴上第三重  
但高二寸用表二諦方七尺許明佛說不出二諦  
此中心上惟佛所行故也於  
座四角各安師子背上有九孔擬安帳柱下之  
二層四周階道各有四神上層三面各立二階

北面一階下層南面二階東西北面各一階階  
有三坎壇外周币一丈內種四時花草已外種  
花樹八行其梵王寶珠大如五升福德人見光  
明照百由旬薄德見者猶如聚墨佛入涅槃珠  
自然隱迦葉結集此珠復現阿難滅塵珠亦潛亦  
沒帝釋二珠結法既了便在天上歡喜園中供  
養般若今既无珠可作石龍然燈尊者壇前常  
安二登高照壇上夜光遠高以供佛故也初立戒  
壇每有法事必說遺教於壇西南頭置坐說之

大梵天王於壇南西階道西北作鐵鑄銀龍銀  
蓮蓮花開合轉關道上對欄上承按高座也  
儀初十師依位正儀席地露足從下層東階上  
東出北轉迴南東邊二重而了當佛禮三拜運  
想請十方現在諸佛諸大菩薩羅漢聖僧降臨  
壇上天龍八部遍滿空中又請現在三上座行  
受戒法者一名豆田那二名樓至三名馬蘭那  
並是菩薩比丘原請佛立戒壇結戒受戒者今  
並請之願降臨此十師卻行取南面上層西階

而上東轉北迴遶佛已留三上座於下次坐  
其欲受人將聽遺教維那列下層東階道頭面  
西而立威儀師從上東階下列向西階道上下  
層已即東迴面北禮佛三拜已踟跪聽經竟取  
東階卻行接足而下出戒壇外立然後維那一  
列入至問遮處正當東階面北而立威儀師  
從上東階接足而下問遮難已從下層東階上  
西迴從上層西階上東迴當佛前禮三拜已東

(11ウ、12才)

轉北迴至羯磨師前作白和已便喚受戒者登  
壇如威儀師法三上坐前禮已次禮十師一一  
三禮拜威儀教其乞戒羯磨者白和問遮難白  
四受戒已隨次東面踟跪餘者受已摠赴至佛  
前踟跪重聽遺教已立修威儀歎理衣鉢立待  
指授十師從西面北階下南出東迴正北佛前  
禮佛三拜已新受戒人從東面階下北出遶壇  
至南面下層西階下東迴北面禮佛竟十師方

從下層東階下躡履南出新受戒者從後而行  
而華林間方令受者在前十師從後還所止戒  
壇院內有大鐘臺高四百尺上有聖鐘重十萬  
斤形如須彌蓋上立千輪王像輪王千于各各  
具足四面各有一大摩尼寶珠大如三升陷於  
種腹足有九龍相盤之像龍口吐水具八功德  
至受戒時將欲受者至鐘四面九龍吐水灌諸  
僧如頂生王受轉輪王位金鐘灌頂之像今令

(12ウ、13才)



受戒人新受佛戒如佛法王受法王位不徒設也又梵王摩丘珠放光照受戒人光觸身時清涼樂將使戒珠明淨如摩丘寶珠塵不染前之大鐘劫初時輪王所造聖人受戒令得通者擊之聲振三千一切聖人聞皆證果惡趣聞者皆識宿命智凡夫受戒則使摩坻比丘擊之其人是十萬人勑力之最則不可記也人中力士擊者聲聞小千世界隨界新受比丘咸識宿命因緣善惡之事皆護禁戒

如持浮囊其鐘臺相須彌山形在大池中有九金龍向上盤結一龍九十一頭於諸頭上構架金寶千梁万柱純諸名珍瓦用頗黎晃曜心目初受戒者創登壇時其臺即轉諸龍口中皆出香其兩足上龍口吐香雲色如黃金蓋覆壇上其摩丘珠放大光明又遠戒壇上有天樂讚持戒者所獲功德其臺及龍是羅睺阿修羅所造頗黎瓦者帝釋所造其下地者和修吉龍所造

其池四面砌以白玉下布銀沙池水水者散脂大將施水色清甘如乳不異諸持戒者有病飲之无不除愈破戒若飲如吞熱鐵佛將涅槃水先枯竭屋瓦飛去佛滅度已供養舍利經于一月方始闍維焚了即日分舍利竟往至祇洹具問事已經十三日結集三藏方往王城至結集時大迦葉集僧僧上使目連鳴鐘集百億四天下凡聖僧眾便白四羯磨罽賓頭盧及阿難已

令阿難上高座披如來麤布僧伽黎阿難受教先誦遺教如佛約勅諸大菩薩大阿羅漢一切比丘天龍八部皆悉悲號涕泣尊者大迦葉從座而起披麤布僧伽黎捉足師壇至高座前敷足師壇禮阿難已又遠三布大梵天王持寶蓋覆阿難上天帝釋進七寶案置阿難前魔王波旬持七寶拂受與阿難魔王帝釋來侍兩邊四天王侍高座四脚卅二使在迦葉後踟跪而

止時大迦葉禮阿難已右遶三市至前問訊如佛无殊便問阿難汝隨如來廿餘年世尊所制毗尼教門先於何處若布薩時當用何籌籌爲長短說戒之時作何方法取初受戒師僧弟子若爲昇壇取初戒壇若爲集衆高下闊狹何依何時肘量安舍利不四面周市周用何物砌開幾階道遠壇四面作何形像无石國中得作壇不无土國中得用沙不伽藍院宇何方相邊方

受戒幾僧得受末法時中无清淨僧初受戒者若爲能具比丘尼戒先无尼衆比丘得不如是次第三千八百問阿難如問次第答曰取初成道於鹿野苑中度五拘倫便說法答戒壇初上集佛諸佛之中須彌登王取爲長宿釋迦佛問往古諸佛何方法教諸比丘登壇布薩用何作籌登壇如上往古諸佛布薩之時金剛爲籌比丘用於香水欲令持戒心如金剛智一一簡

國經一

(15ウ、16才)

擇煩惱惡覺令絕滅故籌相者當用檀等諸香木作之内外寶者竹草中空皆不可作又不得畫繪及以漆塗爲損衆生迦之飾好應以素函盛之籌極長如佛一揅手半短者一揅手說戒之前當先悔過對手懺已維那差一好音比丘誦遺教經諸比丘各踧跪聽如對法佛目前誦已維那方營說戒衆具先洗足香水洒地勿作聲然始出籌至上座前上座受已維那罐水上

座浴籌先以清水次以香湯淨巾拭乾勿令有聲及以爲地若作聲者惱諸鬼神籌地者損地居衆生亦損是故說戒時比丘寂靜不得亂語當念世間無常早出生死維那執籌至檄所立鳴槌唱沙彌入令誦五德十數已方如常唱白或誦戒序已唱沙彌出依法誦戒竟維那又命經師令誦遺教了方散又答取初受戒善來鹿五拘倫於鹿苑中白四羯磨於竹園迦蘭陀精舍爲狗

國經一

(16ウ、17才)

睽彌國難提比丘有一犯重比丘在十僧數難  
提受已白佛爲得戒否佛問沙彌未受戒時知  
彼犯不答知佛言得戒不知者得佛爲難提  
於祇洹戒壇集僧更受又答戒塔土之與沙任時  
得作又答丘受先无丘者僧獨得受若後丘至  
進二部僧更爲重受僧丘足數離見聞疑得充  
爲用如是次第阿難答竟池水還出色白如乳  
然失乳味以表佛法正法衰微漸漸薄淡如涅

槃中如水乳譬結集都了大鐘寶臺飛上兜率  
池之四周砌玉銀沙龍王收去水便枯竭次巷  
北院又分爲二西名論院論及論師皆集其中  
中有大堂周房四遠三面開門唯西不開有一  
銅鐘形如要鼓乾闥婆王之所造也上有梵王  
帝釋魔王四天王娑竭龍王及阿修羅官殿部  
位男女等像若諸異學外道繫論則使神通无  
學擊之聲振三千世界諸論議者將欲抗拒聲

聞訥鈍无敢發言有好心者欲聞解疑聞聲登  
惠開菩薩萌動神智得不退轉次東一院名多  
羅院門向西北開中有三重高閣周房遠之蓮  
池流渠林樹交影經部經師皆所同止有一石  
鐘形如漢樣如青碧玉可受十斛鼻上有卅三  
天像四面以金銀隱起東西兩面有大寶珠陷  
在其腹大如五升八角分曜柱若花形周而作  
十方諸佛初成道像至日出時鐘上諸佛皆

說十二部經舍衛城中童男童女悉來聽之聞  
成聖果犯欲之者則不聞誨每至說前摩尼大  
將以金剛杵擊之聲聞百億世界寶珠光明遍  
照十方其光明中百千釋迦說修多羅此鐘是  
拘樓秦佛所造彼佛滅後娑竭龍王收去釋迦  
佛典龍復將來及佛將滅珠光唱言釋迦如來  
却後三月當般涅盤鐘鼻諸天聞皆涕泣龍復  
將去次北大院名佛洗衣院南開一門中有

大堂周房三匝方石圓池天之所作花林交植  
香淨充滿佛樂洗衣天人同集釋提桓因施以  
天樂一部若佛不至樂音之中但說无常苦空  
佛若臨者乾闥婆王自來鼓之六時奏樂初不  
斷及佛滅後娑竭羅龍王收將入宮供養經典  
此樂有三千餘器迦樓羅王之所造也  
次北大院名為佛經行所南開一門中有大堂  
前二珠柱帝釋所作晝夜常照佛多遊此院中

莊嚴特高諸處名花奇樹倍勝於前院有兩部  
天樂帝釋所施樂器純以七寶作之形小前樂  
天諸童子六時常鼓有三萬餘種未奏之前諸  
樂音中多說六波羅蜜行又說持戒功德讚嘆  
受行者舍衛城中根不具者聞音得具破戒人  
聞悲泣發露戒根還生及迦葉登壇殞二聖已  
阿難昇座已諸天童子還奏此樂音中所說過  
去諸佛行毗尼法又說釋迦如來教勅弟子行

祇園一

(19ウ、20才)

戒律事諸天龍八部聞皆悲泣至結集了兜率  
諸天將上天去今在彌勒佛所  
次北一院名曰佛衣服院堂房如上南門向巷  
阿難所止常護佛衣有一銅磬可受五升磬子  
四邊悉黃金鑲作過去佛弟子又鼻上以紫磨  
金為九龍形背上立天人像執玉槌用擊磬聞  
三千世界音中亦說諸佛教誡弟子法聲是梵  
王造之及佛滅度娑竭羅龍王收入海宮佛院

之東自分六所下之諸院南門向巷巷中花樹  
如上已陳東頭第一名曰違陀院外道同宗以  
為極教佛許比丘一時讀之為伏外道故中  
有周閣四天下中韋陀之文普集其中院有七  
寶小鼓子若有比丘欲讀韋陀典者鼓即自鳴  
僧伽藍人執鑰匙開院此鼓是王舍城人工匠  
所造次西第二院名為書院大千界中不同文  
書並集其中有九重閣安置書籍佛開擊讀不

祇園二

(20ウ、21才)

依其見爲伏俗故中小銀鼓石人頭戴若欲入  
院石人舉手向上擊鼓僧伽藍人即來開戶其  
鼓聲者如人琴音比丘讀書鼓聲不絕自然開  
解鼓是弗波提州无施王所造

次西第三院名陰陽書籍院百億天下陰陽羣  
籍摠集此坊佛開比丘一時有闕爲惟異術有  
六小鼓三金三銀形如五升鉢蓮花三莖用承  
此鼓鼓上有日月天子像手執金銀二槌時至

便擊僧人如前開聲開戶比丘讀書鼓聲不絕  
便自開解不勞人授鼓音又說日月星辰宮殿  
廣狹度數之法及百億世界陰陽異術其白銀  
鼓者月天子所造黃金鼓者日天子所造及佛  
滅後上兜率宮本院昔時有百億世界渾天圖  
及漏尅法尺寸升研升合秤兩釐撮籌量水爲  
機關並是天龍人功共造諸渾天圖日月星像  
並用金銀佛臨滅度諸機關等並皆墮落天

文垂佛既已收入龍宮

次西第四醫方之院諸天下中所有醫方皆集  
坊中有銅鈴狀如菱角可受三斗以金師子爲  
鼻比丘入院鈴鳴門開不勞寺人音如琴音聲  
比丘聞之自然開解諸業通塞三果已上有病  
來入此院聞鈴便愈凡僧病聞不能有差鈴是  
耆婆用藥所作佛滅後耆婆收隱當取銅時三  
門選銅除北有洲洲六處亦來震且江南牛頭

山取之用藥合成

次西第五院名僧家淨人坊十八以上廿已下  
諸子等常止此中掃洒諸院清潔无勝  
次西第六名天童院諸天童子常有三百爲供  
佛故此院中大院西巷門西自分六院南第  
一院開於三門西塞名无常院中有一堂但以  
白銀四面白廊白華充滿畫白骨狀无處不有  
諸欲无常皆舉至此令見白骨諸非常相既命

終已從南門出西大牆之西門一切无常皆由  
此路院有八鐘四白銀四頗黎銀鐘在院四角  
起臺置之頗黎鐘者在无常堂四隅銀鐘四口  
各重十萬斤形如須彌九龍盤遶壇鐘鼻在臺  
上仰銀蓮華中一一鐘邊一白銀人戴天冠摩  
屈寶王在頂上高一丈二尺手執銀槌比丘將  
逝四角銀人一時打鐘音中所說諸佛入涅槃  
法他化天人聞此鐘天童將白華幡來下供養

比丘死屍兜率諸天便持天中十六種花下投  
院中是病比丘聞於鐘聲不失本心得生善道  
其頗黎鐘形如腰鼓鼻有一金昆侖乘金師  
子手執白拂病僧氣將大漸是金昆侖命口說无  
常苦空无我手舉白拂鐘即自鳴音中亦說諸  
行无常是生滅法生滅滅已寂滅為樂病僧聞  
音苦惱即除得清凉樂如入三禪乘生淨土若  
大德人四頗黎鐘腹放大光明光中所說菩薩

祇五二

上

(23ウ、24才)

六度病人見光生諸佛國而是鐘光隨亡神往  
所生之處奪日月光弊諸天光上銀鐘者帝釋  
所造頗黎鐘者月天子所造其聲所至百億世  
界至佛滅後二鐘上去各還本土裕師又說次  
小巷北第二院名聖人病坊院開門如上舍利  
弗等諸大聖人有病投中房堂眾具須皆備有  
醫方藥庫常以供給但擬凡聖非所止 次北  
第三院名佛病坊開門如上堂宇周列花樹兩列

耆婆阿難在此瞻侍大梵天王施八部樂一一  
樂器有十六種皆以金銀七寶所成佛為眾生  
示疾凡此諸樂出音以娛樂佛如來聞音病即  
除愈若病不除樂音便奏六度神足等曲聲遍  
三千初地十住有現疾者聞音除愈如來滅後  
經十六年猶在院中過此梵收今在色界  
次北第四院名四天王獻佛食坊亦南北東開  
堂房如上花樹亦爾四天王來獻食者皆至

祇五二

(24ウ、25才)

此院佛爲受之佛受人衣天食者爲表人天大  
福田故准常乞食爲物受之非佛所食諸天受  
之皆作佛事以化身故不受不食无有便利與  
天不殊亦有佛廁示知而已病院之中有一鏡  
樂黃金爲舌四王所造佛示食時四王便搖至  
于食訖鏡放光明奪於日月遠照百億世界  
光所說施食功德語四王我滅度後有諸弟子  
破戒无戒无有威德不能自活我以白豪百分

滅一光明汝施三分光明共汝供給末法比丘  
四天王敬諾一如佛教又誡四王我滅度後可  
將此鏡入此院中日別一搖令我弟子易得供  
養四王流涕如佛所勅乃至於今日日常下祇  
洎故地播鼓此鏡順佛遺命  
次北一院名爲浴坊三門如上浴室之諸具充  
足溫冷稱情便訖即流方入大院次北第六院  
名爲流廁有大高屋三重而立飛橋雙上甚自

清淨下施廁坑砌以伏寶天帝手作上無臭氣  
大渠從大院北西注南入廁院伏流入寶北出  
會於大河人無見者一切比丘皆此便利余聞  
此說深爲獲相故江淮已南諸古寺者皆設都  
清一所中已北周屏澆院是處蓬勃伊何可言  
曾至并州城北置一都清樓道登上類同天竺  
斯則閣合未足爲高但爲寺屋塗泥不穿漏故  
設斯宇非同大臭但置一清斯言必虛妄答者

彼者則武德諸房多少屏豈是尊尚援不立周  
清者乎自上至此東西粗了又寺大院四角內  
各有一院西北角地神堅牢云是女神部屬八  
十億當門立大神像神問佛曰自古諸佛皆有  
鬼神形像世尊來年滅度何以不教作之護持  
伽藍弟子遺法佛命淨凡天作地神堅牢散脂  
大將用天金作形如真神佛滅度後二十六年  
龍尅木代之金像將入大海宮後三院像亦爾

東北角院諸龍王像純以碧玉作百億天下龍  
部位並擬之是婆稚阿修羅共大梵天王第二  
作東南角是大千世界力士院部位八十億化  
樂天王用銀作之西南角是大千世界大梵天  
王摩王帝釋部位百四十万七寶所成金剛惠菩  
薩造寺大院東大路之左名供僧院路闊三里  
中有林樹一十八行花菓相間東西兩渠北流  
清駁西邊渠者從大院伏竇東出北流此之大

路巖淨潔車馬不行路之南北左右各置一大  
石神地神堅牢之所造也手執戟足踏鬼威嚴  
猛毅不可仰瞻有行者過但自急步僧淨廚院  
自有三所南北而列是佛滅後十二年<sup>其年</sup>中爲病  
比丘制斯地諸比丘等從四大院東門而出門  
對淨廚中院南巷廚院南橫二大院中開一巷  
南北施門南門極大題曰寺大園門門西一院  
自分南北兩院中央開巷南邊東西又分二所

祇園

(27ウ、28才)

各開一門西畔一院名諸聖人諸王天衆出家  
處門東開大碧玉石縱廣一里出地二尺金爲  
界道南北而列東畔一院名凡下出家處門向  
東開當出家時切利天王將上官殿下來布置  
兩院莊嚴  
次北一院名曰菓園或曰佛經行地門向南開  
波斯匿王之所造也山池極多各施異狀渠流  
文轉繚遶泉林清淨香氣充滿斯地佛多經行

遊歷於此門東一院名曰竹菜園門向西開與  
向果園巷門相對翠竹衆蔬分畦列植不可傳  
盡竹菜園之東北別有一院名解衣車馬處門  
向北開通於大巷是諸國王解衣車馬所圍宇  
連亘皆以石作天帝所爲凡有王至從巷東門  
來至此院解散王服劔履諸儀車馬侍從並凡  
此然後西出入於寺院 次西一院名諸王夫  
人解衣服院門向南開末利等諸王夫人來欲

祇園

(28ウ、29才)



禮佛先於此中解衣嚴服然後入大院中見佛次北中大院名供食院自分兩所各橫分三大門南北門入食廚院隔以大牆中開二門通於三所中央大院惟受天供中立大堂東西極闊有大功德事諸天輒下爲營具膳堂北太井東西各一青石甃砌涌注無竭東是梵王西是帝釋一開已後終無竭敗院西南角有一小院中有小堂是維那者監護住此院東南角有一小

院名牛馬坊中院西坊是淨人住周遍三面列房開戶院門南東開諸造食者常止此中唯是男子十八已上修飾客儀入於中院北入食廚造生成熟其房次北有一佛堂鐘臺周廊是上淨人常禮事房中院東坊有倉碾確磑南西北方各開門日有米穀食調管理煩人物擗丙此院尤甚其北大堂名造食廚橫置一舍廣極眺矚有卅六竈東西而列銀同所成中諸食

器焉是天有人非所議廚東一院門向南開是米麵庫衆具藏此院東北角有一小院中有房字典座所尼凡日造食維那厨會前典座尼廚之後院更有職司不相攝屬最巷北大院名僧食所自開三門中門之北有大食堂前列樹方維相對交陰相接渠流灌注甚可觀閱凡僧食者多止此林值兩依堂故有兩設林南院北門之右食廚之地置一食堂凡造訖淨人持之

來置此堂不入北院時至行訖量此堂中僧但取食曾不見諸食具故有僧制東廚食房非知事者不得輒至斯則淨穢兩別各有其途淨地所置事不獲已故在寺東三里而置別結大界於上加時若依教中大小乘經皆所不許僧廚淨廚縱有結者是佛前制後勅廢前自有常則得安樂然行於廢教甚可畏也後竹園寺依教立廚三里里中荒林棘峻有黑師子殺諸比丘

佛又開教阿難狹制限至三間巷開無權不許遮礙用斯諸地可不鏡乎食林之東有一小院門向南開是僧淨人常行食者小便之院東北角有小便處若大便者出大院外別有處所院北藥庫是供凡夫病比丘者庫北二院西是凡僧病人所尻東是病者大小便處故寺僧院有凡僧病皆詣此中食院西方又分二院各不相通南邊一院南東北門名脫著衣院堂屋充滿

北有一院名浴室坊中有兩堂東是衣堂西為浴室浴具豐足南開一門與前相對佛在世時乃至後止老病比丘不堪乞食方入此廚佛為法王常入城乞食返住常所示受飯食諸餘侍從何得安坐故諸老病每日食時從大寺院東門鴈行而出北至廚院北巷西門北入解脫衣院脫大上衣置此院中又著故衣從東門出入林食訖在浴室院脫故衣入浴室洗訖入衣院中

祇園下

(31ウ、32才)

著入寺禮從南門出西巷南入大寺明日來時脫著還爾又東院僧之淨人男女大小皆止其中亦有田業事不可述裕師聖迹記摠集諸傳以法顯為本余以近聞亦未見諸錄如經往述巨相符會至於戒壇凡聖僧房異設院宇雖廣莫顯別之所由層架單重熟明立之緣違今所圖傳備曠源流尋諸聖意略可知矣有人不信謂是幽冥幻夢之傳何足希仰余為幻夢影響

凡聖同之俱是性空知何准的但凡素識有若霧遊昏迷方所妙假津導導之有漸或天或人詞理可從無越前軌如可承寄隨凡則行忽與理乖聖亦須擲豈有雷同都無情誨故佛大聖人也堂堂相狀天下獨尊有邪見者敬而不敬佛亦隨性任其誹之如有所說與法不違佛亦聽之隨而受學故文云所謂法者佛說天說化人所說據斯論說幽顯咸陳余亦以此事門

祇園下

(32ウ、33才)

之所聞則同天人說恐凡莫信不受斯述彼日  
爲信者施自然獲福彼不信者目覩佛經尚不  
能用聞此不信何足涉之置之言外不賢述彼  
余聞斯告情事竊然故備出之非無遺囑擬重  
祈請庶覲聖跡有若面焉

華胥大夏中天竺舍衛國祇洹圖經卷下

唐乾封二年春朱感通出之統祥諸西域聖迹此  
爲條貫隨語隨疎且存筆受事超凡表周絕飾詞

幸有逢者知斯大意余見前代諸傳組織表軸殊  
有可觀至於時代罕有存者覽法師所作前後表  
之敢附後庶足爲龜鏡開卷鑒目無昧心神可不  
好耶

唐元和一紀十二月初旬一日記了

合如法經寫  
筆陳且在本  
此圖經一本荷港譽禪師自輪紙筆

兼勞書之施于圓王甚喜永爲佛種後生同會  
祇洹精舍奉親 牟尼金容蒙授尊位日本元  
慶四年八月一日延曆寺沙門圓王於摠持坊

記昨日彼上人自將來緣此  
方登期朔日故植忌不語  
已上智證大師御記

祇洹圖經跋

大日本國純一無雜大乘之域而幽顯歸于  
我千有餘歲於斯矣未曾聞信邪小蓋金口  
之懸記不徒然耳是以名蓋大刹星列基布  
佛說祖教月照岳立故我大智律師初震于  
此經所謂逸書今尚存也然異境之俗不知  
天龍鬼神冥助土木之功而誦吾以廢字費  
財產而盡國家也由是或蒙天誅或陷財誦

偶看此經者免被難而已矣此余憤錄以傳  
無竊之微意也或曰此經也寓言鬼神而其  
說甚怪也誰設容焉蒙謂釋典怪說凡俗中  
賢哲尚知信用之况形厠繙林選輕忽之則  
可謂枯槁衆生也且寓言鬼神也者道世之  
爲開敏也贊寧之爲弘雅也仰信之俯會之  
嗚今人道愧于先達學識于後生輒生過慢  
無有此處第疑猶問有二已之訛雖然他本

難得不能訂正爲祖意難量不能改削爲故  
和點有亦不決也設期後君子云日本天和  
元年十月下旬六日重受比丘乘春記石清  
水神宮律寺

祇洹寺

(35ウ、36才)

法苑珠林第五十二曰  
依宣律師祇洹寺感通記云經律大明祇洹寺之基  
趾多云八十頃地一百二十院準約東西近有十里  
南北七百餘步云又鳴鐘部云 又說法部云  
宋高僧傳第十四曰  
有天人云曾撰祇洹圖經計人間紙帛一百許卷宣  
黃告口占一抄記上下二卷  
又曰  
至於乾封之際天神合沓或寫祇洹圖經付囑儀等  
且非寓言於鬼神乎君不見十誦律中諸比丘尚揚

言目連犯妄佛言目連隨心想說無罪佛世猶爾像  
季嫉賢斯何足怪也  
僧史略曰  
案祇洹圖經寺中有坡黎師子形如拳許大口出妙  
音菩薩聞之皆起地位每至臘月八日舍衛城中士  
女競持香花來聽法音  
又曰案靈裕法師寺誦凡有十名寺一日寺至力依祇  
洹圖經釋相各有意致如彼寺誦也  
資持記曰

祇洹寺

圖經近日本撰至文有兩卷即祖師撰者

(36ウ、37才)

南山律師撰集錄曰

祇桓寺圖二卷乾封二年製未見

戒壇圖經曰

余所撰祇桓圖經上下兩卷脩繕所聞統收經律討

讎諸傳極有蹤緒

義楚六帖廿一日

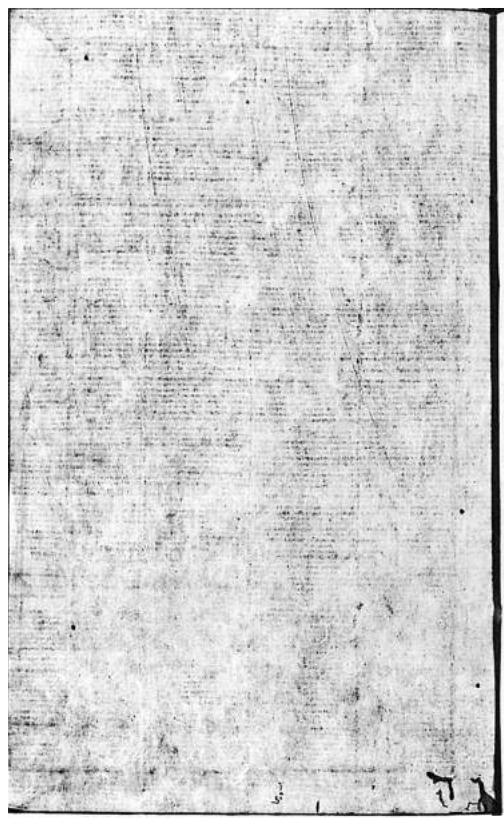
宣律師祇園感通紀云地八十頃東西十里須達布

金買之云百丈清規云

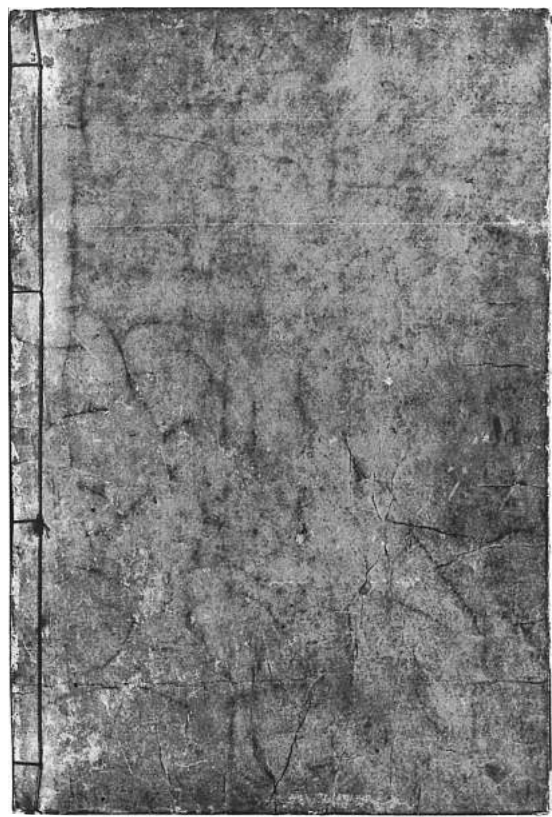
往生要集上本曰病僧聞聲苦惱即除得清涼樂如

入三禪乘生淨土

332115



(37ウ、裏見返)



(裏表紙)